

Sommario

| | |
|---|---|
| Sommario | 1 |
| 1. SCOPO E CAMPO DI APPLICAZIONE | 2 |
| 2. RIFERIMENTO LEGISLATIVO..... | 2 |
| 3. RESPONSABILITÀ | 2 |
| 4. TERMINI E DEFINIZIONI | 2 |
| ■ Caso sospetto | 2 |
| ■ Caso probabile | 3 |
| ■ Caso confermato | 3 |
| ■ Contatto stretto..... | 3 |
| 5. PROCEDURA OPERATIVA | 3 |
| ■ Prescrizioni generali | 3 |
| ■ raccomandazioni a tutti i lavoratori..... | 4 |
| ■ Accesso agli spazi aziendali..... | 4 |
| ■ Mensa aziendale / zona ristoro | 4 |
| ■ pulizia di ambienti | 5 |
| ■ Misure di disinfezione | 5 |
| ■ Sorveglianza sanitaria | 5 |
| ■ Operazioni di carico e scarico dei materiali da parte di trasportatori esterni | 5 |
| ■ trasferte lavorative | 7 |
| 6. REGOLE DI UTILIZZO DISPOSITIVI DI PROTEZIONE INDIVIDUALI..... | 7 |
| ■ Quando usare la mascherina, gli occhiali e i guanti in azienda per proteggersi dal Coronavirus? | 7 |
| ■ Chi nelle nostre aziende potrà richiedere le maschere protettive e gli occhiali?..... | 7 |
| ■ Modalità di consegna e ritiro | 8 |
| ■ Come usare la mascherina? | 8 |
| ■ Come togliere e mettere la mascherina? | 8 |
| 7. INDIVIDUAZIONE DI SOGGETTI AD ALTO RISCHIO DI CONTAMINAZIONE..... | 8 |
| 8. Gestione di una persona sintomatica o che pensa di aver contratto il virus: | 9 |
| 9. SEGNALETICA | 9 |
| 10. ALLEGATI..... | 9 |

| REV | DATA | DESCRIZIONE |
|-----|------------|-----------------|
| 0 | 16/03/2020 | Prima emissione |
| | | |
| | | |
| | | |

1. SCOPO E CAMPO DI APPLICAZIONE

Lo scopo della presente procedura operativa è definire la corretta modalità di applicazione delle misure di contrasto alla diffusione del virus COVID-19 in ottemperanza alle disposizioni del Presidente del Consiglio dei Ministri al fine di eliminare potenziali fonti di rischio e ottenere condizioni di lavoro tali da tutelare la sicurezza e la salute dei lavoratori, la presente procedura si applica a tutte le attività lavorative.

2. RIFERIMENTO LEGISLATIVO

- RECEPIMENTO DEL DECRETO- LEGGE 23 FEBBRAIO 2020 N#6
- RECEPIMENTO DEL DPCM 23 FEBBRAIO 2020
- RECEPIMENTO DEL DPCM 25 FEBBRAIO 2020
- RECEPIMENTO del DPCM 1° MARZO 2020
- RECEPIMENTO del DPCM 4 MARZO 2020
- RECEPIMENTO del DPCM 8 MARZO 2020
- RECEPIMENTO del DPCM 9 MARZO 2020
- RECEPIMENTO del DPCM 11 MARZO 2020
- PROTOCOLLO CONDIVISO REGOLAMENTAZIONE MISURE COVID-19 AMBIENTI DI LAVORO

3. RESPONSABILITÀ

Datore di lavoro

Ha l'obbligo di far applicare la presente procedura a tutto il personale dipendente.

R.S.P.P./ RLS

- Collabora con il datore del lavoro al fine di applicare la presente procedura.
- Effettua gli aggiornamenti della procedura in base agli aggiornanti legislativi.
- Effettua formazione / informazione a tutto il personale sulla corretta applicazione della procedura.
- Predisporre in collaborazione con il preposto idonea segnaletica da affiggere.

Preposto

Collabora con DL e RSPP al fine di sensibilizzare il personale nel rispetto delle prescrizioni impartite.

Personale operativo

Rispetta scrupolosamente quanto descritto nella presente procedura.

4. TERMINI E DEFINIZIONI

■ Caso sospetto

Una persona con infezione respiratoria acuta (insorgenza improvvisa di almeno uno dei seguenti sintomi: febbre, tosse, dispnea) che ha richiesto o meno il ricovero in ospedale e nei 14 giorni precedenti l'insorgenza della sintomatologia, ha soddisfatto almeno una delle seguenti condizioni:

- storia di viaggi o residenza in altre zone colpite dal virus;
- contatto stretto con un caso probabile o confermato di infezione;
- ha lavorato o ha frequentato una struttura sanitaria dove sono stati ricoverati pazienti con infezione.

■ Caso probabile

Un caso sospetto il cui risultato del test per COVID-19 è dubbio o inconcludente utilizzando protocolli specifici per COVID-19 presso i Laboratori di Riferimento Regionali individuati o è positivo utilizzando un test pan-coronavirus.

■ Caso confermato

Un caso con una conferma di laboratorio effettuata presso il laboratorio di riferimento dell'Istituto Superiore di Sanità per infezione da COVID-19, indipendentemente dai segni e dai sintomi clinici.

■ Contatto stretto

- Operatore sanitario o altra persona impiegata nell'assistenza di un caso sospetto o confermato di COVID-19
- Personale di laboratorio addetto al trattamento di campioni di COVID-19
- Essere stato a stretto contatto (faccia a faccia) o nello stesso ambiente chiuso con un caso sospetto o confermato di COVID-19
- Vivere nella stessa casa di un caso sospetto o confermato di COVID-19
- Aver viaggiato in aereo / treno nella stessa fila o nelle due file antecedenti o successive di un caso sospetto o confermato di COVID-19, compagni di viaggio o persone addette all'assistenza, e membri dell'equipaggio addetti alla sezione dell'aereo/ treno dove il caso indice era seduto (qualora il caso indice abbia una sintomatologia grave od abbia effettuato spostamenti all'interno dell'aereo indicando una maggiore esposizione dei passeggeri, considerare come contatti stretti tutti i passeggeri seduti nella stessa sezione).

5. PROCEDURA OPERATIVA

■ Prescrizioni generali

- Evitare incontri collettivi, privilegiare, nello svolgimento di incontri o riunioni, le modalità di collegamento da remoto, o in alternativa dare disposizioni di rispettare il "criterio di distanza (almeno 1 metro di separazione tra i presenti) ottimizzando i tempi della durata della riunione.
- Arieggiare gli ambienti di lavoro per almeno 10 minuti con una frequenza di almeno una volta ogni due ore.
- Il datore di lavoro deve valutare le mansioni aziendali e favorire la modalità di lavoro smart working (ad esempio lavoro da casa).
- Non utilizzare l'ascensore, se non necessario, prevedere l'utilizzo per una persona alla volta, al fine di garantire la distanza minima di un metro, prevedendo una periodica sanificazione (almeno una volta al giorno);

- Vietato l'uso delle aree ristoro e dei servizi igienici dal personale esterno
- Sospensione dell'attività di formazione in aula
- Il mancato aggiornamento della formazione in materia di salute e sicurezza sul lavoro non è elemento ostativo per lo svolgimento della mansione e per i ruoli di gestione delle emergenze.
- Gli spostamenti all'interno del sito aziendale devono essere limitati al minimo indispensabile e nel rispetto delle indicazioni aziendali

■ Raccomandazioni a tutti i lavoratori

Si raccomanda, quindi, di osservare le seguenti misure igieniche:

- ❖ lavare accuratamente le mani con acqua e sapone
- ❖ evitare di toccare occhi, naso e bocca se non si è lavato le mani
- ❖ coprire con il gomito flesso o con fazzoletti di carta la bocca ed il naso quando si starnutisce o si tossisce
- ❖ porre attenzione all'igiene delle superfici
- ❖ evitare i contatti stretti e prolungati con persone con sintomi influenzali
- ❖ utilizzare la mascherina solo se malati o mentre si assistono persone malate

■ Accesso agli spazi aziendali

È vietato l'ingresso in ogni sede aziendale di qualsiasi visitatore (compresi i consulenti) non indispensabile per la produzione.

Limitare l'accesso in sede ai soci (trasportatori e lavoratori facchini e pulitori che eseguono le loro attività presso aziende clienti) esclusivamente per motivi inderogabili, la consegna dei settimanali e l'assegnazione del turno, non rientrano tra questi.

Manutenzioni: dovranno essere mantenuti attivi i servizi ordinari di manutenzione per il corretto funzionamento e la sicurezza della produzione e degli edifici/impianti. Per le attività ordinarie le squadre si organizzeranno su turni o eseguiranno i lavori fuori orario o nel weekend. Per le attività con carattere di urgenza dovrà essere delimitata l'area di lavoro per garantire in ogni momento la distanza di sicurezza dalla produzione. Sarà necessario utilizzare sempre gli idonei DPI.

■ Mensa aziendale / zona ristoro

L'accesso alla mensa aziendale deve essere effettuato garantendo la distanza minima di un metro, in base alle dimensioni della sala mensa dovrà essere definito il numero massimo di persone che possono accedere contemporaneamente, per tanto la direzione definisce i seguenti turni per effettuare la pausa pranzo:

Primo turno dalle ore 12:00 alle ore 12:40

Secondo turno dalle ore 12:45 alle ore 13:30

Le aree break ed i distributori automatici di cibo e/o bevande calde saranno disattivati e non utilizzabili, ad esclusione della distribuzione di acqua in bottiglia.

Gli spogliatoi dovranno rimanere chiusi, pertanto occorrerà entrare in azienda con la divisa di lavoro già indossata.

Servizi Igienici, Ascensori, Aree Fumo: l'accesso è consentito ad un addetto per volta.

Marcatempo: mantenere rigorosamente la distanza di sicurezza di un metro.

■ Pulizia di ambienti

A causa della possibile sopravvivenza del virus nell'ambiente per diverso tempo, i luoghi e le aree di lavoro devono essere sottoposti a completa sanificazione/ disinfezione prima di essere nuovamente utilizzati. Prima dell'inizio del turno è raccomandabile la pulizia degli strumenti di lavoro (attrezzature, tastiere CNC, ecc.) presso la propria postazione con prodotti disinfettanti a disposizione del reparto/ufficio.

Per la decontaminazione, si raccomanda l'uso di ipoclorito di sodio 0,1% dopo pulizia. Per le superfici che possono essere danneggiate dall'ipoclorito di sodio, utilizzare etanolo al 70% dopo pulizia con un detergente neutro.

Durante le operazioni di pulizia con prodotti chimici, assicurare la ventilazione degli ambienti.

Tutte le operazioni di pulizia devono essere condotte da personale che indossa DPI (mascherina FFP2- FFP3, guanti, occhiali protettivi)

Vanno pulite con particolare attenzione tutte le superfici toccate di frequente, quali superfici di muri, porte e finestre, superfici dei servizi igienici e sanitari.

Per chi utilizza i mezzi aziendali (muletti, auto, autocarri, ecc.) c'è l'obbligo di pulire a fine turno l'abitacolo e arieggiare lo stesso. Il personale del turno montante si deve preoccupare di pulirsi le mani lavandole con pasta lavamani o sapone liquido, prima di accedere al locale e/o utilizzare il mezzo".

■ Misure di disinfezione

All'interno dei locali aziendali e nelle zone accessibili al pubblico/utenza, devono essere resi disponibili erogatori di soluzioni disinfettanti per le mani.

■ Sorveglianza sanitaria

La sorveglianza sanitaria deve proseguire rispettando le misure igieniche contenute nelle indicazioni del Ministero della Salute e le modalità definite dal Medico Competente



Vanno privilegiate, in questo periodo, le visite preventive, le visite a richiesta e le visite da rientro da malattia.

Su richiesta del lavoratore, il medico competente segnala all'azienda situazioni di particolare fragilità e patologie attuali o pregresse. Su tali soggetti l'Azienda, nel rispetto della privacy, provvede alla loro tutela.

■ Operazioni di carico e scarico dei materiali da parte di trasportatori esterni

Per le specifiche attività di carico e scarico dei materiali svolte presso l'azienda da trasportatore esterno è indispensabile l'adozione delle seguenti misure:

Indossare i seguenti DPI:

| Segnaletica di prescrizione | Descrizione sintetica del D.P.I. obbligatori |
|---|--|
|  | <p>Guanti di protezione monouso in nitrile “USA E GETTA” (in caso di necessità di firmare documenti forniti dall’autista del mezzo da scaricare)</p> |
|  | <p>Mascherina di protezione delle vie respiratorie FFP3 o FFP2 <i>Nota bene: le mascherine fornite in prima dotazione sono riutilizzabili per più turni di lavoro. Il momento in cui cambiare la mascherina si riconosce dalla percezione di aumentata fatica respiratoria oppure qualora dovesse venire meno la tenuta (per es. a causa della rottura o di un allentamento degli elastici durante l’uso)</i></p> |

Predisporre in corrispondenza dell’area esterna della Ricezioni Merci dello stabilimento:

- opportuna cartellonistica di avvertimento e prescrizione per gli autisti dei mezzi in arrivo;
- delimitazione tramite catenelle bianco-rosse fissate a paletti mobili atta ad impedire l’accesso all’interno del sito al personale non autorizzato;
- ove possibile un punto di appoggio, in cui posizionare dispenser di guanti mono-uso e i documenti e firmare gli stessi qualora necessario.

Si riportano nel seguito alcune foto a titolo di esempio

| Presidi | Foto esemplificativa |
|--|--|
|  <p>Delimitazione Tramite paletti fissati a catenelle</p> <p style="text-align: center;">+</p> <p>Punto di appoggio per firma documenti</p> |  |

Gli addetti al carico / scarico devono procedere come segue

- Se possibile, gli autisti dei mezzi di trasporto devono rimanere a bordo dei propri mezzi, senza scendere: procedere a caricare / scaricare il mezzo in autonomia.

- Ove del caso sia necessario firmare documenti, l'autista dovrà passarli da finestrino del mezzo.
- L'addetto al carico / scarico deve avvicinarsi indossando i DPI prescritti sopra e procedere alla firma sul punto di appoggio definito, quindi ripassare i documenti all'autista.
- Qualora per esigenze tecniche sia per forza necessario che l'autista scenda dal mezzo (Es. apertura del vano da cui scaricare o in cui caricare), esso dovrà attenersi obbligatoriamente alla rigorosa distanza di sicurezza di 1 metro dall'addetto al carico / scarico mentre quest'ultimo esegue la propria attività indossando i DPI prescritti sopra
- **Per nessun motivo deve essere consentito l'accesso all'autista del mezzo all'interno dello stabilimento.** In caso di necessità di chiarimenti, sarà l'addetto al carico / scarico a entrare in stabilimento per chiedere info o portare documenti ai colleghi dell'ufficio Ricezione.

Trasferte lavorative

A meno di assoluta indispensabilità, devono essere annullate tutte le trasferte lavorative, privilegiando soluzioni telematiche di riunione.

6. REGOLE DI UTILIZZO DISPOSITIVI DI PROTEZIONE INDIVIDUALI

Quando usare la mascherina, gli occhiali e i guanti in azienda per proteggersi dal Coronavirus?

In recepimento di quanto previsto dal Protocollo condiviso di regolamentazione delle misure per il contrasto e il contenimento della diffusione del virus Covid-19 negli ambienti di lavoro del 14 marzo 2020 si definisce quanto segue;

L'utilizzo delle mascherine e degli occhiali protettivi in azienda è indispensabile solo nei casi in cui, dopo aver adottato tutte le misure di protezione collettiva (delimitazione degli spazi, limitazione degli accessi, turnazione delle persone, ecc.) non sia possibile rispettare la distanza interpersonale di un metro tra le persone.

Quindi non occorre utilizzarli continuativamente, ma solo in questi casi.

Saranno messi a disposizione, nelle aree comuni e presso i reparti, guanti monouso per limitare il contatto con le superfici, in particolare per chi deve condividere postazioni di lavoro su turni o attrezzature di lavoro.

L'utilizzo dei guanti NON sostituisce le buone prassi igieniche (lavaggio frequente ed approfondito delle mani, utilizzo disinfettante, non toccarsi il viso, ecc.).

Chi nelle nostre aziende potrà richiedere le maschere protettive e gli occhiali?

Il personale che, nell'ambito della propria attività, non potrà rispettare la distanza interpersonale dal proprio collega di almeno 1 metro.

Ad esempio:

- Il personale di magazzino a contatto con i trasportatori nelle fasi di carico e scarico merci;
- Il trasportatore a contatto con personale di magazzino o altro nelle fasi di carico e scarico merci;

- Gli addetti alle pulizie sia dell'area interna che presso locali di terzi

NOTA BENE: per alcune mansioni è previsto l'utilizzo di facciali filtranti anche in condizioni di regolare attività (presenza di polverosità, uso prodotti chimici come solventi, ecc.). L'assegnazione, in questo caso, segue i percorsi classici come da procedure aziendali.

Modalità di consegna e ritiro

Il ritiro e la consegna dei DPI dovranno essere effettuati solo dal preposto dopo aver verificato l'attività specifica. Il ritiro sarà registrato con le consuete modalità in vigore in azienda

(es. badge, firma su foglio cartaceo). Si devono evitare assembramenti nelle zone di ritiro.

Come usare la mascherina?

Ricordiamo che si sta facendo fronte ad una situazione straordinaria. È indispensabile utilizzare al meglio il proprio dispositivo di protezione utilizzando ESCLUSIVAMENTE nei momenti in cui non sia possibile mantenere la distanza di sicurezza. Non utilizzare il dispositivo in maniera continuativa senza le condizioni sopra indicate, così da non esaurirne prima del tempo la funzionalità.

Come togliere e mettere la mascherina?

Ecco come fare.

- prima di indossare la mascherina, lavati le mani con acqua e sapone o con una soluzione alcolica;
- copri bocca e naso con la mascherina assicurandoti che aderisca bene al volto;
- evita di toccare la mascherina mentre la indossi e se la tocchi, lavati le mani;
- toglila la mascherina prendendola dall'elastico e non toccare la parte anteriore della mascherina;
- riponi con attenzione la tua mascherina in un sacchetto chiuso e pulito;
- lavati accuratamente le mani.
- quando diventa umida, sporca o si rovina: sostituiscila con una nuova e smaltisci quella utilizzata negli appositi contenitori

7. INDIVIDUAZIONE DI SOGGETTI AD ALTO RISCHIO DI CONTAMINAZIONE

DI SEGUITO SI RIPORTANO LE PRINCIPALI CARATTERISTICHE CHE POSSONO INDURRE AD IDENTIFICARE UN LAVORATORE AD ALTO RISCHIO DI CONTAMINAZIONE

- ❖ una persona che vive nella stessa casa di un caso di COVID-19;
- ❖ una persona che ha avuto un contatto fisico diretto con un caso di COVID-19;
- ❖ una persona che ha avuto un contatto diretto non protetto con le secrezioni di un caso di COVID-19 (es. toccare a mani nude fazzoletti di carta usati);
- ❖ una persona che ha avuto un contatto diretto (faccia a faccia) con un caso di COVID-19, a distanza minore di 2 metri e di durata maggiore di 15 minuti;

- ❖ una persona che si è trovata in un ambiente chiuso (es. aula, sala riunioni, sala d'attesa, veicolo) con un caso di COVID-19 per almeno 15 minuti, a distanza minore di 2 metri.

8. Gestione di una persona sintomatica o che pensa di aver contratto il virus:

- ❖ Sintomi COVID-19: in presenza dei sintomi tipici (es. febbre, infezioni delle vie respiratorie, tosse, congiuntivite) restare a casa e informarne il proprio responsabile diretto e l'ufficio personale. Nel caso in cui i sintomi si sviluppino mentre si è a lavoro, occorre andare a casa, dandone notizia immediata al proprio responsabile diretto ed all'ufficio personale del sito, che procederà ad avvertire le autorità sanitarie competenti.
- ❖ Casi sospetti di contagio: nel dubbio di aver avuto contatti con soggetti a rischio o COVID-19 accertati, occorre rivolgersi al proprio medico curante o al 118/112 o ai numeri di emergenza regionali o al 1500 (numero di emergenza nazionale). Segnalare sempre immediatamente il caso al proprio responsabile diretto e l'ufficio personale per la gestione in azienda.
- ❖ Conviventi con medici/infermieri assegnati a reparti COVID-19: in considerazione di quanto previsto all'art. 7 del DPCM 9 marzo 2020, si richiede a tutti i dipendenti conviventi con medici e/o infermieri di eseguire l'idonea quarantena a casa in caso di esposizione accertata, del parente convivente, a pazienti COVID-19. Segnalare in ogni caso la circostanza al proprio medico curante o al 118/112 o ai numeri di emergenza regionali o al 1500 (numero di emergenza nazionale). Segnalare sempre immediatamente il tutto al proprio responsabile diretto e l'ufficio personale per la gestione in azienda.

9. SEGNALETICA

Si raccomanda si affiggere visibile a tutto il personale interno ed esterno apposita segnaletica redatti dal ministero della salute.

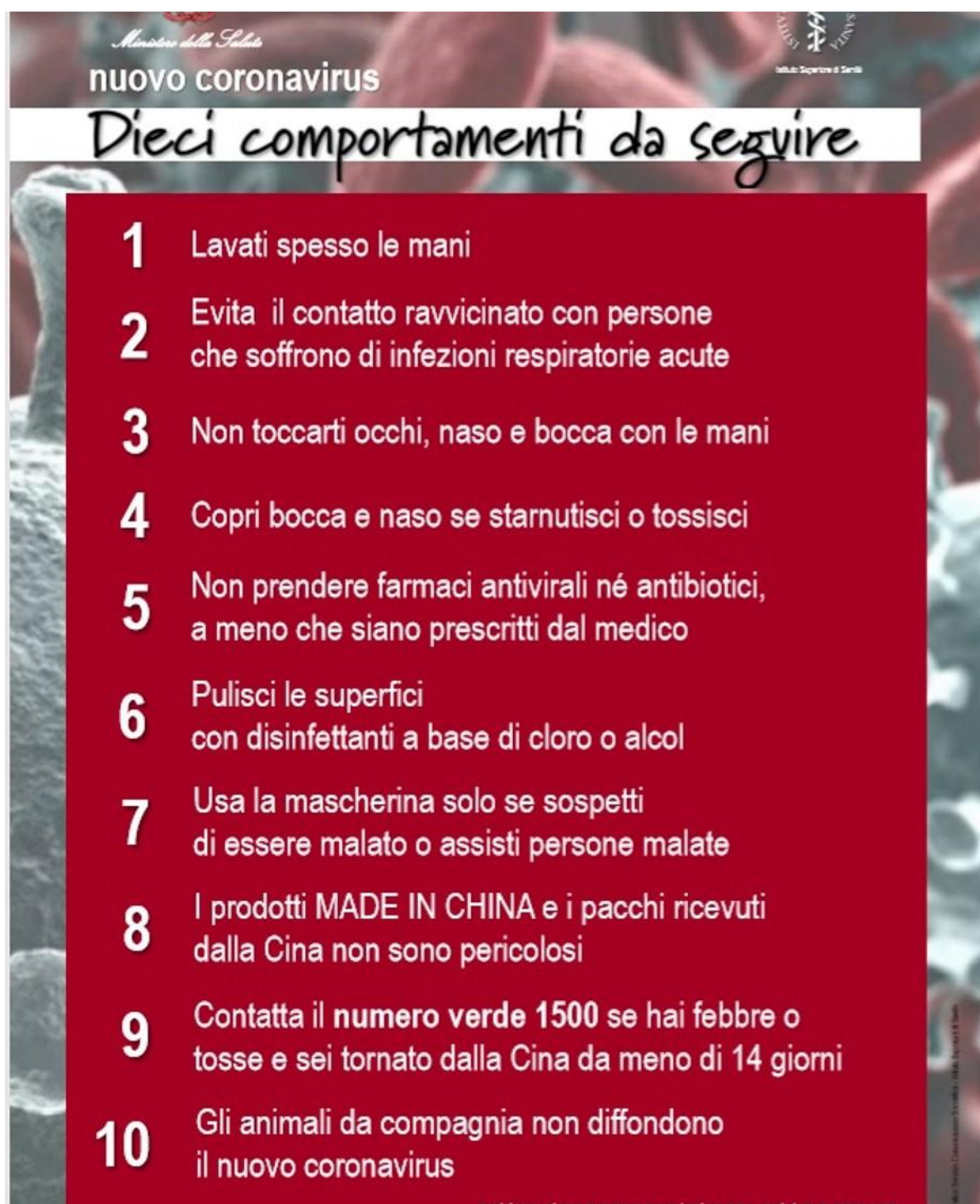
10. ALLEGATI

Opuscolo lavaggio mani (da appendere in bacheca)
Dieci comportamenti da seguire
Avviso alla clientela

NUOVO CORONAVIRUS (COVID-19) ALLEGATI ALLA PROCEDURA AZIENDALE

Fonte: Ministero della salute – www.salute.gov.it

| | | | | | | | | | |
|------|----|------|------------|--------|-----|--------|----|----|----|
| REV. | 01 | DATA | 16/03/2020 | CODICE | DVR | Pagina | 10 | di | 15 |
|------|----|------|------------|--------|-----|--------|----|----|----|



Ministero della Salute
nuovo coronavirus
Istituto Superiore di Sanità

Dieci comportamenti da seguire

- 1 Lavati spesso le mani
- 2 Evita il contatto ravvicinato con persone che soffrono di infezioni respiratorie acute
- 3 Non toccarti occhi, naso e bocca con le mani
- 4 Copri bocca e naso se starnutisci o tossisci
- 5 Non prendere farmaci antivirali né antibiotici, a meno che siano prescritti dal medico
- 6 Pulisci le superfici con disinfettanti a base di cloro o alcol
- 7 Usa la mascherina solo se sospetti di essere malato o assisti persone malate
- 8 I prodotti MADE IN CHINA e i pacchi ricevuti dalla Cina non sono pericolosi
- 9 Contatta il **numero verde 1500** se hai febbre o tosse e sei tornato dalla Cina da meno di 14 giorni
- 10 Gli animali da compagnia non diffondono il nuovo coronavirus

Sai esattamente cosa significa “lavarsi le mani”?
Rivediamolo insieme:

Con la soluzione alcolica:

1. versa nel palmo della mano una quantità di soluzione sufficiente per coprire tutta la superficie delle mani
2. friziona le mani palmo contro palmo
3. friziona il palmo sinistro sopra il dorso destro intrecciando le dita tra loro e viceversa
4. friziona bene palmo contro palmo
5. friziona bene i dorsi delle mani con le dita
6. friziona il pollice destro mantenendolo stretto nel palmo della mano sinistra e viceversa
7. friziona ruotando avanti e indietro le dita della mano destra strette tra loro nel palmo della mano sinistra e viceversa
8. friziona il polso ruotando avanti e indietro le dita della mano destra strette tra loro sul polso sinistro e ripeti per il polso destro
9. una volta asciutte le tue mani sono pulite.

Con acqua e sapone:

1. bagna bene le mani con l'acqua
2. applica una quantità di sapone sufficiente per coprire tutta la superficie delle mani
3. friziona bene le mani palmo contro palmo
4. friziona il palmo sinistro sopra il dorso destro intrecciando le dita tra loro e viceversa
5. friziona il dorso delle dita contro il palmo opposto tenendo le dita strette tra loro
6. friziona le mani palmo contro palmo avanti e indietro intrecciando le dita della mano destra incrociate con quelle della sinistra
7. friziona il pollice destro mantenendolo stretto nel palmo della mano sinistra e viceversa
8. friziona ruotando avanti e indietro le dita della mano destra strette tra loro nel palmo della mano sinistra e viceversa
9. sciacqua accuratamente le mani con l'acqua
10. asciuga accuratamente le mani con una salvietta monouso
11. usa la salvietta monouso per chiudere il rubinetto".

Guarda con attenzione l'immagine della pagina successiva.



Come lavarsi le mani con acqua e sapone?



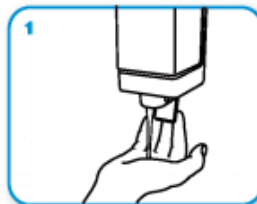
LAVA LE MANI CON ACQUA E SAPONE, SOLTANTO SE VISIBILMENTE SPORCHE! ALTRIMENTI, SCEGLI LA SOLUZIONE ALCOLICA!



Durata dell'intera procedura: **40-60 secondi**



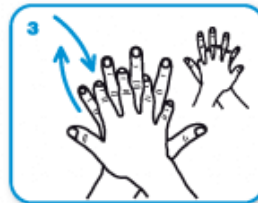
Bagna le mani con l'acqua



applica una quantità di sapone sufficiente per coprire tutta la superficie delle mani



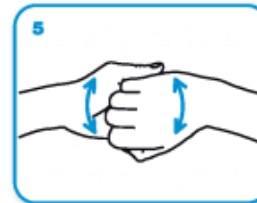
friziona le mani palmo contro palmo



il palmo destro sopra il dorso sinistro intrecciando le dita tra loro e viceversa



palmo contro palmo intrecciando le dita tra loro



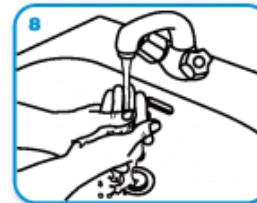
dorso delle dita contro il palmo opposto tenendo le dita strette tra loro



frizione rotazionale del pollice sinistro stretto nel palmo destro e viceversa



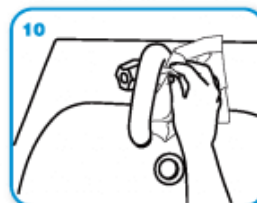
frizione rotazionale, in avanti ed indietro con le dita della mano destra strette tra loro nel palmo sinistro e viceversa



Risciacqua le mani con l'acqua



asciuga accuratamente con una salvietta monouso



usa la salvietta per chiudere il rubinetto



...una volta asciutte, le tue mani sono sicure.

Usa la mascherina solo se sospetti di essere malato o assisti persone malate

Le mascherine chirurgiche non sono considerati dispositivi di protezione individuali (DPI) ma sono utili a limitare la contaminazione da parte di una persona con sintomi respiratori (tosse, starnuti, ...); Aiuta a limitare la diffusione del virus, ma deve essere adottata in aggiunta ad altre misure di igiene quali il lavaggio accurato delle mani per almeno 20 secondi. Non è utile indossare più mascherine sovrapposte

i DPI delle vie respiratorie (FFP1, FFP2, FFP3) sono indicati per gli operatori sanitari che assistono a stretto contatto persone con sintomi respiratori di casi sospetti o accertati. A oggi non ne è previsto l'uso per altri operatori sanitari e non sono utili né raccomandati come protezione personale per la popolazione generale.

L'Organizzazione Mondiale della Sanità raccomanda di indossare una mascherina solo se sospetti di aver contratto il nuovo coronavirus, e presenti sintomi quali tosse o starnuti, o se ti prendi cura di una persona con sospetta infezione da nuovo coronavirus (viaggio recente in Cina e sintomi respiratori).

Classificazione mascherine

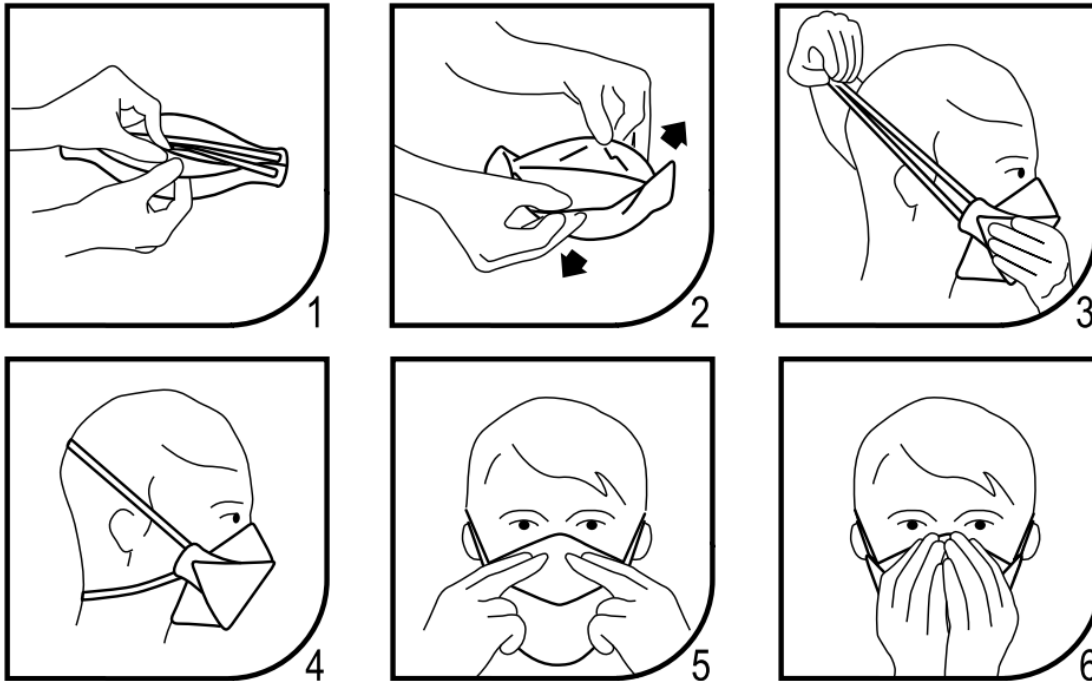
Le semi maschere filtranti antipolvere sono classificate in base alla loro efficienza filtrante e della loro perdita di tenuta verso l'interno totale massima.

Sono previste 3 classi:

- FFP1 - FFP2 - FFP3



Come indossare la mascherina



Assicurarsi che il viso sia pulito e rasato. I respiratori non devono essere indossati in presenza di barba, baffi e basette che possono impedire una buona aderenza al viso. Assicurarsi che i capelli siano raccolti indietro e non ci siano gioielli che interferiscono con il bordo di tenuta del respiratore

1. Con il rovescio del respiratore rivolto verso l'alto, aiutandosi con la linguetta, separare il lembo superiore ed inferiore del respiratore fino a ottenere una forma a conchiglia. Piegarne leggermente il centro dello stringinaso.
2. Assicurarsi che non vi siano pieghe all'interno di ciascun lembo.
3. Tenere il respiratore in una mano, con il lato aperto rivolto verso il viso. Afferrare con l'altra mano entrambi gli elastici. Posizionare il respiratore sotto il mento con lo stringinaso rivolto verso l'alto e tirare gli elastici sopra il capo.
4. Posizionare l'elastico superiore sulla sommità del capo e quello inferiore sotto le orecchie. Gli elastici non devono essere attorcigliati. Aggiustare i lembi superiore e inferiore fino ad ottenere una tenuta ottimale e assicurarsi.
5. Usando entrambe le mani, modellare lo stringinaso facendolo aderire perfettamente a naso e guance.
6. Effettuare la prova di tenuta coprendo il respiratore con entrambe le mani facendo attenzione a non modificarne la tenuta

Se si usa un respiratore senza valvola - espirare con decisione

Se si usa un respiratore con valvola - inspirare con decisione



**PROCEDURA AZIENDALE
GESTIONE EMERGENZA COVID 19**

REV 0 DEL 16/03/2020

PAG 15 DI 15

Se si percepiscono perdite d'aria intorno al naso, aggiustare lo stringinaso. Se si percepiscono perdite d'aria lungo i bordi del respiratore, riposizionare gli elastici e ripetere la prova di tenuta.